



Protokoll Landesfachtagung 2014

25.10.2014 in Hamm, "Westfalia" Vereinsheim des HSC 08 Hamm
Beginn: 10.00 Uhr **Ende: 15.10 Uhr**

Teilnehmer: Hans-Artur Löwen, Hartmut Dehne *bis 13.30 h*,
Friedhelm Fernholz, Heinrich Franke Sebastian Gerling,
Ludwin Hafer, Heike Hafer, Tomas Irle, Thomas Langer,
Fritz Lenhart, Michael Monfeld, ,

es fehlten entschuldigt:
Carsten Braatz, Irina Gärtner, Helmut Schäfer,
Klaus Siebel-Späth,

1 Begrüßung

Hans-Artur begrüßt die Teilnehmer. Die Einladung zur LFT wurde fristgerecht versendet. Zur TO gibt es keine Änderungswünsche.

2 Wahl des Protokollführers

Thomas Langer übernimmt die Protokollführung.

3 Genehmigung des Protokolls 2013

Das Protokoll wird einstimmig genehmigt.

4 Berichte der LFA-Mitglieder, GFW und Staffelleiter

Lehrwart Heinz Franke berichtet über:

- die Problematik der Terminfindung für Auswahl-Lehrgänge
- Überlegungen zu Zerlegung des Auswahllehrgangs – der LFW gibt zu bedenken, dass mehrere Lehrgangstermine für ihn einen erheblichen Aufwand bei der Reisekostenerstattung bedeuten würden und eine Regelung, bei der die Trainer den Termin Ihres Lehrgangs frei wählen können, daher nicht denkbar ist.
- die Auswahl-Trainer-Neubesetzung (Philipp Müller für Carsten Braatz)
- die geplante Trainer-Besprechung, die aber ausgefallen ist.

Es gibt eine längere Diskussion über die Frage, wie ein solches Trainer-Meeting zukünftig angekündigt/organisiert werden sollte.

Wettkampfreferent Thomas Langer berichtet über:

- die vergangene Hallen- und Feldsaison
- die gut funktionierende Staffelleitung in allen Klassen
- die Entwicklung von Staffelgrößen bei Männern und Frauen
- die aktuelle Tendenz vieler Männer-Mannschaften, das Spielen in der LL einem Spielen in der VL vorzuziehen, was zu einer nicht ganz gefüllten VL und einer überfüllten LL führt.
Siehe Anlage 1 und 2.

Er kündigt an, die Richtlinien für Staffelleiter zu aktualisieren und in Kürze zu verschicken.

Jugendfachwart Ludwin Hafer berichtet über:

- die Problematik mit der Terminierung der Jugend-NDMs, die im Sommer oft in den Ferien liegen und sich daher nur geringer Beteiligung erfreuen.
- die Erfolge der westfälischen Jugendmannschaften im letzten Jahr - mit den herausragenden Ergebnissen der mU18 aus Hagen (Deutscher Meister) und der wU14 aus Hamm (3. der Deutschen Meisterschaft).
- die Organisation und den sportlichen Erfolg beim Jugend-Deutschlandpokal (mit hervorragendem Abschneiden der wU14 auf Platz 3).
- die Erfolge des WTB-Nachwuchses in Nationalkadern
- die wenig erfolgreichen Bemühungen, im Jugendbereich mit dem Rheinland zu kooperieren.
Siehe Anlage 3

Diskussion des Bedarfs an zusätzlicher Trainerausbildung im WTB (auch im Nichtleistungsbereich, z.B. für Mini-Training).

Tomas Irle plant, in der nächsten Zeit im Siegerland eine Trainer-Ausbildung zu organisieren (avisiertes Termin: 21./22. März 2015) und es wird diskutiert, wie sich eine Schulung für das Kinder- und Minitraining in einen DFBL-Lehrgang integrieren lässt.

Schiedsrichterwart Hartmut Dehne berichtet über:

- die Entwicklung im Gau Minden-Ravensberg/Lippe
- Engpässe bei A-Schiedsrichtern im WTB, die evtl. in der Zukunft auch zu erheblichen Strafzahlungen für den WTB führen könnten.
- Schiedsrichterlehrgänge im WTB, die (nach kleineren anfänglichen Abstimmungsproblemen) erfolgreich durchgeführt wurden.
- Den Fall eines Lizenzentzugs, der unter TOP 7 noch zu besprechen sein wird.
Siehe Anlage 4

Berichte der Staffelleiter

- *Fritz Lenhart (SL Frauen-Ligen und WTB-Pokal)*
 - berichtet über den problemlosen Verlauf der Frauen-VL-Saison
 - kündigt an, den Posten des WTB-Pokal –Verantwortlichen nach dieser Runde und die Staffelleitung der Frauenklassen nach der nächsten Feldsaison abgeben zu wollen.
- *Tomas Irle (Männer Senioren-Klassen)*
 - berichtet von den M35/M45-Spielrunden mit leider zuletzt nur 5 Mannschaften
 - schlägt vor, dass die für die M35-Klasse vorgesehenen Ehrennadeln zukünftig den Mini-Klassen zur Verfügung gestellt werden, da diese dort eine höhere Wertschätzung erfahren. Entsprechender Beschluss und TOP 6.
- *Sebastian Gerling (Männer VL)*
 - berichtet über den reibungslosen Verlauf der Verbandsliga-Saison mit zuletzt jeweils nur 7 Mannschaften.
 - regt an, die Darstellung der Verantwortlichkeiten auf der WTB-Webpage zu verbessern, und will Carsten Braatz entsprechende Vorschläge machen.
- *Michael Monfeld (Männer LL)*
 - berichtet über problemlosen Verlauf der Landesliga-Saison
 - derzeit überfüllte Liga (10 Mannschaften), aber Entwicklung sollte noch abgewartet werden, bevor über eine dauerhafte Teilung Nord/Süd nachzudenken wäre.
 - Ankündigung, den Posten des Staffelleiters der Männer Landesliga in absehbarer Zeit abgeben zu wollen. Er schaut sich bereits nach einem Nachfolger um.
- *Heike Hafer (Jugend-Klassen)*
 - Jugendklassen sind weiterhin – gerade bei den Mädchen - sehr dünn besetzt.

Die Neubesetzung der Position des „WTB-Auswahltrainers mU18“ durch Philipp Müller wird von den Mitgliedern der LFT formell bestätigt.

6 Wettkampfwesen

Es wird einstimmig beschlossen, dass in der M35-Klasse zukünftig keine Ehrennadeln mehr verteilt werden sollen. Es soll allerdings weiterhin das gesamte dem Faustballbereich zustehende Kontingent an Ehrennadeln (auch das aller Seniorenklassen) beim WTB abgerufen werden, damit Irina Gärtner diese Nadeln für Ehrungen in der Mini-Runde verwenden kann.

7 Schiedsrichterwesen

Landesschiedsrichterwart Hartmut Dehne und LFW Artur Löwen erläutern die Hintergründe der Entscheidung, Thomas Kumbruch die Schiedsrichter-Lizenz zu entziehen. Nach Diskussion der Faktenlage bestätigt der LFA einstimmig die Entscheidung des Lizenzentzugs.

8 Ausrichtung Deutscher Jugendpokal

Jugendwart Ludwin Hafer berichtet von einer sehr professionellen Ausrichtung des Deutschen Jugendpokals in Kellinghusen. Die Infrastruktur, die für die Durchführung einer solchen Veranstaltung nötig wäre, scheint im WTB derzeit nicht gegeben zu sein, so dass eine WTB-Bewerbung um die Ausrichtung des DJP nicht in Erwägung zu ziehen ist.

9 Termine

Der Rahmenspielplan für die Feldsaison 2015 wird besprochen und einstimmig in der vorliegenden Form verabschiedet (s. Anlage 5). Er soll umgehend auf der WTB-Webseite veröffentlicht werden.

Auch der vorläufige Rahmenspielplan für die Hallensaison 2015/2016 wird besprochen und ebenfalls genehmigt (s. Anlage 6). Auch er soll möglichst bald (zumindest in vorläufiger Form – es fehlen noch einige DFBL-Termine) veröffentlicht werden, damit die Mannschaften sich frühzeitig um die Reservierung von Hallen kümmern können.

10 Bewerbung und Vergabe von Meisterschaften

Die Regionalmeisterschaft der w. A-Jugend wird am 7./8.2. 2015 vom Hammer SC ausgerichtet.

Der HV Wöhren hatte sich an der Ausrichtung der RGM der männlichen A-Jugend interessiert gezeigt, muss seine Bewerbung aufgrund fehlender Hallenkapazitäten aber zurückziehen.

Die Deutsche Meisterschaft der M35 wird am 14./15.3.2015 vom TuS Spenge ausgerichtet.

11 WTB – Pokal

Für die Ausrichtung der Endrunde des WTB-Pokals gibt es zwei Bewerber, die beide gute Argumente vorbringen können, warum sie den Zuschlag erhalten sollten. Der Hammer SC stellt in beiden Klassen den Titelverteidiger, der TuS Hilchenbach würde die Endrunde gerne im Rahmen seines 150-jährigen Vereinsjubiläums ausrichten.

Eine Abstimmung über den Austragungsort ergibt:

- 9 Stimmen für Hamm
- 0 Stimmen für Hilchenbach
- 2 Enthaltungen

Die Endrunde des diesjährigen WTB-Pokals (Frauen und Männer) wird somit am So. 15.3.2015 in Hamm stattfinden.

12 Anträge zur LFT

Keine

13 Verschiedenes

Es werden verschiedene Fragen diskutiert, die mit der Auswahllehrgängen, dem Deutschen Jugendpokal und der Budgetsituation zu tun haben:

- Zahl der Spieler beim Jugend-Deutschlandpokal: Den Auswahl-Trainern soll zukünftig die Möglichkeit eingeräumt werden, auch einen achten Spieler zum DJP mitzunehmen. Dies soll allerdings nicht zur Regel werden, sondern auf Fälle beschränkt bleiben, in denen die allgemeine Qualität und Leistungsdichte sehr hoch ist und/oder Perspektivspieler frühzeitig erste Erfahrungen sammeln sollen.
- Allen Auswahl-Mannschaften soll zudem die Möglichkeit eingeräumt werden, im Vorfeld des DJP ein oder zwei Vorbereitungsturniere zu besuchen und hierfür finanzielle Unterstützung zu erhalten.
- Die Einführung eines Co-Trainer-Amtes wird als nicht nötig erachtet. Nur bei einer anstehenden Übergabe des Trainer-Amtes sollte der Neu-



Westfälischer Turnerbund Faustball



6

Trainer auch im Vorjahr schon als Co-Trainer am DJP teilnehmen können und dafür auch ein zusätzliches Honorar erhalten.

- Ausscheidende Auswahl-Trainer sollten den Landeslehrwart so rechtzeitig über ihre Planung informieren, (mindestens ein Jahr im Voraus), dass alle Vereine über die anstehende Vakanz informiert werden können. Interessenbekundungen/Bewerbungen wären dann an den Landeslehrwart zu richten, der über die Neubesetzung, ggf. in Absprache mit dem LFW und den Jugendwart (aber ohne vorab die Zustimmung des gesamten LFA einzuholen zu müssen) entscheiden kann. Die LFT bestätigt die Personalie anschließend nur noch formal.
- Es ist erklärtes Ziel, den Teilnehmern am DJP auch weiterhin ein „Erinnerungs“-WTB-T-Shirts zur Verfügung zu stellen. Ob dies stets möglich sein wird, hängt aber von der Finanzsituation ab.

Es folgen Diskussion über Detailfragen von Abrechnungsmodalitäten und Abgrenzungen der Tätigkeitsfelder der LFA-Mitglieder.

Tomas Irle berichtet über gut besuchtes Hilchenbacher Jubiläums-Turnier.

LFW Artur Löwen berichtet über den Stand der Planungen bzgl. des Landesturnfestes in Siegen.

LFW Artur Löwen weist darauf hin, dass die neuen Regeln zur Vorlage von Führungszeugnissen von allen Personen, die mit Kindern und Jugendlichen zusammenarbeiten, auch innerhalb des WTBs zu beachten sind (betrifft insbesondere den Jugendwart und die Auswahltrainer, die vom LFW informiert werden/wurden).

Sitzungstermine 2014:

Landesfachausschuss tagt am 24.01.2015 10.00 Uhr
bei Artur Löwen, Schalksmühle, Herbecke 11

Landesfachtagung tagt am 24.10.2015 10.00 Uhr im
Vereinsheim HSC 08 Hamm (Clubhaus von Westfalia Hamm)

Die Sitzung endet um 15.10 Uhr.

Hamm, 25.10.2014
Thomas Langer (Protokollführer)

Rückblick Hallensaison 2013/2014 und Feldsaison 2014

Hallensaison 2013/2014

Frauen

Verbandsliga

1.	TuS Hilchenbach	14	28:3	28:0
2.	USC Bochum 2	14	23:9	22:6
3.	USC Bochum 1	14	21:9	20:8
4.	Hammer SC	14	19:15	14:14
5.	TuS Spenge 1	14	14:20	10:18
6.	TV Kredenbach	14	12:22	10:18
7.	TuS Halden	14	10:23	8:20
8.	TuS Spenge 2	14	2:28	0:28

Männer

1. Bundesliga

6.	TSV Hagen 1860	14	34:55	8:20
----	----------------	----	-------	------

2. Bundesliga

2.	TV Kredenbach-Lohe	16	35:25	22:10
----	--------------------	----	-------	-------

Aufstieg !!

Verbandsliga

1.	Hammer SC 1	16	32:3	32:0
2.	TSV Hagen 2	16	24:13	24:8
3.	HV Wöhren 1	16	25:11	22:10
4.	Raspo Coesfeld 1	16	24:13	22:10
5.	TB Böisperde 1	16	22:17	18:14
6.	Hammer SC 2	16	17:18	14:18
7.	TV Kredenbach-Lohe 2	16	8:28	6:26
8.	TuS Spenge 1	16	8:29	4:28
9.	TuS Hilchenbach 1	16	3:31	2:30

Aufstieg !!

Landesliga

1.	Ruhrtal Witten	12	21:5	20:4
2.	TB Böisperde	12	18:13	14:10
3.	TSV Herdecke	12	17:15	14:10
4.	SC Preußen Münster	12	15:13	12:12
5.	TV Milspe I	12	15:16	12:12
6.	TV Milspe II	12	10:19	8:16
7.	HV Wöhren	12	7:22	4:20

Gauliga Minden-Ravensberg / Lippe

1.	HV Wöhren II	12	18:6	293:229
2.	Warendorfer SU	12	15:9	283:247
3.	HV Wöhren I	12	14:10	283:260
4.	TV Lemgo	12	12:12	267:297
5.	TuS Barkhausen	12	9:15	272:269
6.	TuS Helpup	12	9:15	249:297
7.	BSC Blasheim	12	7:17	256:304

Feldsaison 2014

Frauen

Verbandsliga

1.	USC Bochum 2 AK	10	20:4	20:0
2.	Hammer SC 1	10	17:6	14:6
3.	USC Bochum 1	10	14:10	12:8
4.	TuS Spenge	10	8:13	8:12
5.	TuS Dahlbruch	10	6:17	4:16
6.	Hammer SC 2	10	4:19	2:18

Männer

1. Bundesliga

4.	TSV Hagen 1860	14	44:44	14:14
6.	TuS Dahlbruch	14	35:54	8:20

2. Bundesliga

8.	Hammer SC 08 N	16	19:39	8:24
----	----------------	----	-------	------

Abstieg !!

Verbandsliga

1.	HV Wöhren	12	20:4	20:4
2.	TSV Hagen 1860 2	12	18:8	16:8
3.	SG Coesfeld-Nottuln	12	13:12	12:12
4.	TuS Dahlbruch 2	12	14:14	12:12
5.	Hammer SC 08 2	12	11:18	10:14
6.	TB Böisperde	12	8:17	8:16
7.	TuS Spenge	12	8:19	6:18

Aufstieg !!

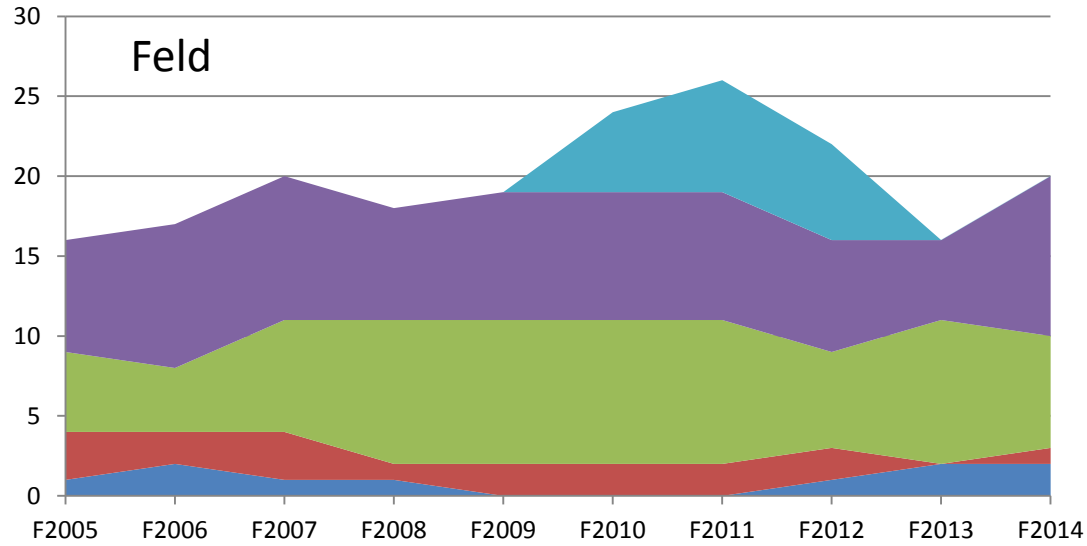
Landesliga

1.	SC Preußen Münster	14	23:12	22:6
2.	TV Altenvoerde I	14	23:12	20:8
3.	HV Wöhren I	14	21:13	20:8
4.	TSV Herdecke	14	18:16	16:12
5.	TB Böisperde	14	17:15	14:14
6.	TuS Hilchenbach	14	16:20	12:16
7.	HV Wöhren II	14	12:23	6:22
8.	TuS Halden-Herbeck	14	7:26	2:26
9.	DJK Ruhrtal Witten	0	0:0	0:0
10.	TV Altenvoerde II	0	0:0	0:0

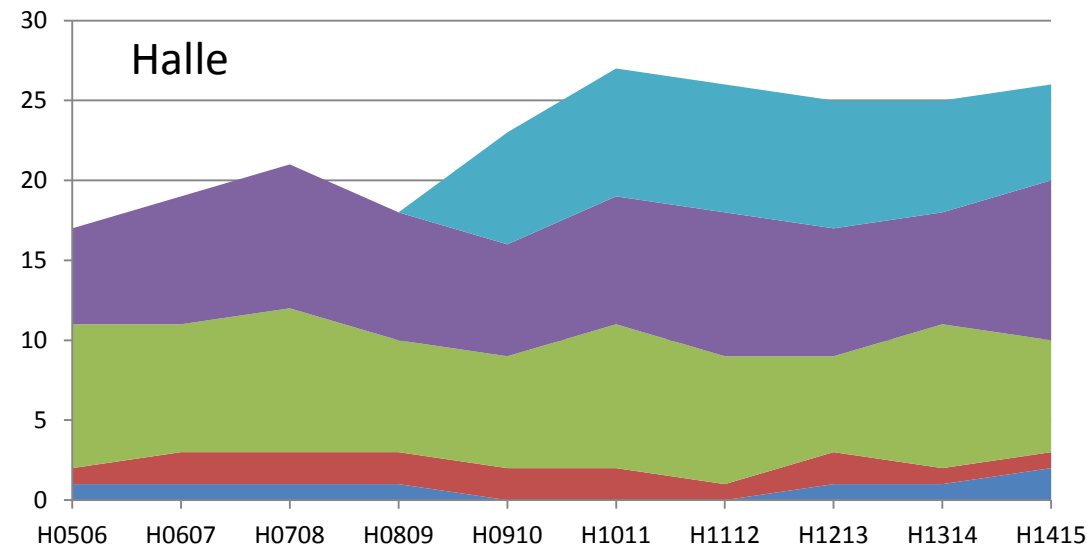
Erfolge in Seniorenklassen

Entwicklung der Mannschaftszahlen in den letzten 10 Jahren

Männer



	F2005	F2006	F2007	F2008	F2009	F2010	F2011	F2012	F2013	F2014
1.BL	1	2	1	1					1	2
2.BL	3	2	3	1	2	2	2	2	0	1
VL	5	4	7	9	9	9	9	6	9	7
LL	7	9	9	7	8	8	8	7	5	10
GL		0				5	7	6		



	H0506	H0607	H0708	H0809	H0910	H1011	H1112	H1213	H1314	H1415
1.BL	1	1	1	1	0	0	0	1	1	2
2.BL	1	2	2	2	2	2	1	2	1	1
VL	9	8	9	7	7	9	8	6	9	7
LL	6	8	9	8	7	8	9	8	7	10
GL					7	8	8	8	7	6



24.10.2014

Bericht zur Faustball-Landesfachtagung

FB-LFT am 25.10.2014 in Hamm, „Westfalia“ Vereinsheim des HSC 08

A) Spielbetrieb im WTB – Jugendbereich (Hallensaison 2013/2014 und Feldsaison 2014):

- Möglichst viele Spieltage besucht (beruflich allerdings weniger als im Vorjahr)
 - Nach wie vor die bekannten Probleme: Konzentration auf wenige Vereine / schnelle bzw. kurze Meisterschaftsrunden mit wenig Spieltagen / Leistungsvergleiche fehlen
 - Gleiche Spieler treten zumeist in mehreren Altersklassen an; d.h. der Schein aktiver Jugendmannschaften trägt !!
 - Erfreulich: der Mini-Nachwuchs im U8 / U10 / U12 Bereich und dass immer wieder neue alte Gesichter auftauchen, wie zuletzt der USC Bochum
 - Problem der „Termindichte“ und der Terminüberschneidungen, da zumeist auch die Betreuer ihre eigenen Termine haben und da z.B. bei weitergehenden Runden (NDM etc.) Schulferien etc. dagegen wirken. Bei der NDM wbl. U18 haben insgesamt nur 4 Teams teilgenommen !!!
- ➔ Hinweis: uns fehlt der Aktivensprecher (auch als gefordertes Mitglied des LFA), nach dem Ausscheiden von Ina Schofeld ist noch keine Neuwahl erfolgt!

B) Spielbetrieb überregional – Jugendbereich:

B 1.) Hallensaison 2013/2014 NDM's: Siehe Excel-Blatt

- ➔ Erfreulich DM-Teilnahme in der ml. U14 mit dem TuS Hilchenbach !

B 2.) Feldsaison 2014 NDM's: Siehe Excel-Blatt

DM's:

U 12 ml. am 30.,31.August 2014 in Großenaspe:

11.: TuS Spenge

U 16 wbl. am 27., 28. September 2014 in Nürnberg-Eibach:

3.: Hammer SC 08

19.: TuS Spenge

U 16 ml. am 27., 28. September 2014 in Nürnberg-Eibach:

21.: TSV Hagen 1860



U 18 ml. Am 06.,07. September 2014 in Hannover:

1. TSV Hagen 1860 = DM

Welche Ehrungen wollen wir den Jugend-Meistern geben?

Anmerkung hierzu:

→ bestehendes Problem: Terminierung der regionalen Meisterschaften in die Ferien, was sich aber generell ausgleicht – geringe Bereitschaft von Jugendlichen und deren Eltern, Ihre Ferientermine damit abzustimmen !!

→ größeres Problem: ist die parallele Terminierung von regionalen Meisterschaften / DM's auch angrenzender Altersklassen !!

→ Mehr qualifizierte Betreuer / Trainer / Kümmerer gewinnen !!!

→ Wir haben z.B. einen DFBL-Trainerlehrgang im April 2014 angeboten, (dabei festgestellt, dass Lehrinhalte für den Jugendbereich noch genauer herausgestellt werden müssen!)

B 3.) Deutschlandpokal in Kellinghusen am 20. und 21. September 2014:

Vorbemerkungen:

Längere Busfahrt / Übernachtung in Jugendherberge in Neumünster / inoffizielle Beschwerden aus der Jugendherberge

Platzierungen inkl. Vorjahresvergleiche:

Jahr	Wertung	Gesamt	U 18 ml	U 18 wbl	U 14 ml	U 14 wbl
2014		9.	9.	12.	9.	3.
2013		8.	8.	5.	10.	11.
2012		9.	9.	10.	9.	8.
2011		8.	6.	8.	11.	9.

Anmerkungen:

Kompakte, zusammenhängende großzügige Anlage! Kurze Wege zwischen den Feldern, überschaubare Entfernungen, kurzfristiges Auffüllen von Spielplänen, eine gute Organisation!

Super Wetter und ein guter Teamgeist!

Und dann ein Super-Ergebnis unserer wbl. U14 mit dem 3. Platz !!

Erfreulich bzw. lobenswert, dass auch einige Eltern ihre Kinder in Wangersen angefeuert haben!!

B 4.) Nationalkaderlehrgänge etc.

Berufungen bei den Mädchen

D-Kader (U13 – U15) am 29.Mai -01.Juni 2014 beim TV Eibach

- Stine Burghardt, Spenger TV (U13) ToP5
- Jaqueline Börste, Hammer SC 08 (U14) ToP5



Westfälischer Turnerbund

Landesjugendfachwart Faustball
F.-Ludwin Hafer



Berufungen bei den Jungen:

D-Kader (U13 – U15) am 19. – 22. Juni 2014 beim TV Brettorf

- Christopher Hafer, Hammer SC 08, (U14) ToP5

C-Kader:

- Die A-Jugend gewann die WM in Brasilien; mit dabei Ole Schachtsiek vom TSV Hagen 1860

C) Förderung des Jugendbereiches:

Die Stärkung des Faustball-Jugendbereichs im WTB müssen wir aber selbst in die Hand nehmen !!

Auch dies ist eine Wiederholung !!

Dies wird nur gelingen, wenn wir:

- immer wieder und
- auf längere Zeit hin und
- mit hohem Einsatz

darin arbeiten wollen. Es ist schon fast gebetsmühlenartig. Vielleicht einige Stichworte:

- früh mit U8 / U 10 beginnen
- deren Eltern einbinden
- qualifizierte Übungsleiter finden und ausbilden
- Schulen für den Faustballsport gewinnen
- Speziell Kinder- / Jugendtrainer qualifizieren

F.-Ludwin Hafer, 24. Oktober 2014
Faustball-Landesjugendfachwart im WTB

Mannschaft	Verein	WTB-Platz	NDM (Ort, Termin)	NDM-Platz	DM (Ort, Termin)	DM-Platz
U8	Hammer SC 08 1	1.				
U8	TuS Halden-Herbeck	2.				
U8	TuS Spenae	3.				
U10	TuS Spenae 1	1.				
U10	TuS Halden-Herbeck 1	2.				
U10	Hammer SC 08 1.	3.				
U10	Hammer SC 08 2.	4.				
U10	TuS Spenae 2	5.				
U12	TuS Spenae 1	1.				
U12	USC Bochum	2.				
U12	Hammer SC 08	3.				
U12	TV Kradenbach-Lohe	4.				
U12	TuS Halden-Herbeck 1	5.				
U 14 ml.	TuS Hildenbach	1.	22. 23. Febr. 2014 Osberghausen	2.	22. 23. März 2014 Selsingen	5.
U 14 ml.	Hammer SC 08	2.		6.		
U 14 ml.	TuS Spenae	3.				
U 14 ml.	TV Kradenbach-Lohe 1.	4.				
U 14 wbl.	TuS Spenae	1.	22. 23. Febr. 2014 Ahhorn	7.		
U 14 wbl.	TuS Halden-Herbeck	2.	22. 23. Febr. 2014 Ahhorn	7.		
U 14 wbl.	Hammer SC 08	3.				
U 16 ml.	TV Kradenbach-Lohe	1.	15. 16. März 2014 TuS Esserode	4.		
U 16 ml.	TSV Hagen 1860	2.				
U 16 ml.	TB Börsperde	3.	15. 16. März 2014 TuS Esserode	7.		
U 16 ml.	Hammer SC 08	4.				
U 16 wbl.	Hammer SC 08	1.	15. 16. März 2014 Schwiegershausen	6.		
U 16 wbl.	USC Bochum	2.				
U 18 ml.	TSV Hagen 1860	1.	22. 23. Febr. 2014 TV GH Brettorf	5.		
U 18 ml.	SC Coesfeld-Nottuln	2.		9.		
U 18 ml.	Hammer SC 08	3.				
U 18 ml.	Börsperde	4.				
U 18 ml.	TuS Hildenbach	5.				
U 18 wbl.	Hammer SC 08	1.				
U 18 wbl.	Coesfeld	2.	22. 23. Febr. 2014 Wardenburger TV	7.		

Zusammenfassung: Hallensaison 2013/2014

Spielklasse	teilnehm. Teams	davon NDM-TN	davon DM-TN
U8	3	-/-	-/-
U10	5	-/-	-/-
U12	5	-/-	-/-
U12 wbl.	0	-/-	-/-
U14 ml.	4	2	1
U14 wbl.	3	2	
U16 ml.	4	2	
U16 wbl.	2	1	
U18 ml.	5	2	
U18 wbl.	2	1	
	33	10	1

WTB-Faustball
Faustball Jugendfachwart (F.-Ludwin Hafer)

Saison: Feld - Sommer 2014
Überregionale Platzierungen

Mannschaft	Verein	WTB-Platz	NDM (Ort, Termin)	NDM-Platz	DM (Ort, Termin)	DM-Platz
U8	Hammer SC 08	1.				
U8	TuS Spenghe	2.				
U8	TuS Halden-Herbeck	3.				
U10	Hammer SC 08 1	1.				
U10	TuS Spenghe	2.				
U10	TuS Halden-Herbeck	3.				
U10	TB Bisperde	4.				
U10	Hammer SC 08 2	5.				
U12	TuS Spenghe	1.			30., 31. August 2014 in Großenaspe	11.
U12	USC Bochum	2.				
U12	TuS Dahbruch	3.				
U12	TuS Halden-Herbeck	4.				
U12	Hammer SC08 1	5.				
U12	Hammer SC08 2	6.				
U 14 ml.	Hammer SC 08	1.	16., 17. August 2014 Sparta Bilk, Düsseldorf	5.		
U 14 ml.	TuS Dahbruch 1	2.		9.		
U 14 ml.	TuS Dahbruch 2	3.				
U 14 ml.	TuS Spenghe	4.		9.		
U 14 ml.	USC Bochum	5.				
U 14 wbl.	TuS Spenghe	1.				
U 14 wbl.	TuS Halden-Herbeck	2.				
U 16 ml.	TSV Hagen 1860	1.			am 27. und 28. September in Nürnberg-Ebach	21.
U 16 ml.	TuS Dahbruch	2.				
U 16 ml.	Hammer SC08	3.				
U 16 wbl.	Hammer SC08	1.			am 27. und 28. September in Nürnberg-Ebach	3.
U 16 wbl.	TuS Spenghe	2.				19.
U 16 wbl.	TuS Halden-Herbeck	3.				
U 18 ml.	TSV Hagen 1860	1.	09., 10. August 2014 SV Moslehn	2.	06. und 07. September in Hannover	1.
U 18 ml.	SG Coesfeld-Nottuln	2.		5.		
U 18 ml.	TuS Dahbruch	3.				
U 18 ml.	TB Bisperde	4.				
U 18 wbl.	SG Coesfeld-Nottuln	1.	Nur haben insgesamt nur 4 Teams teilgenommen / WTB nicht			
U 18 wbl.	Hammer SC08	2.				

Zusammenfassung: Feldsaison 2014

Spielklasse	teilnehm. Teams	davon NDM-TN	davon DM-TN
U8	3		
U10	5		
U12	6	1	
U12 wbl.	5		
U14 ml.	5	3	
U14 wbl.	2		
U16 ml.	3		1
U16 wbl.	3	2	
U18 ml.	4	2	1
U18 wbl.	2		
	33	5	5

WTB-Faustball
Faustball Jugendfachwart (F.-Ludwin Hafer)

Spielklasse	Feldsaison 2010			Feldsaison 2011			Feldsaison 2012			Feldsaison 2013			Feldsaison 2014		
	teiln. Teams	davon NDM-TN	davon DM-TN	teiln. Teams	davon NDM-TN	davon DM-TN	teiln. Teams	davon NDM-TN	davon DM-TN	teiln. Teams	davon NDM-TN	davon DM-TN	teiln. Teams	davon NDM-TN	davon DM-TN
U 8	5	-/-	-/-	5	-/-	-/-	5	-/-	-/-	5	-/-	-/-	3	-/-	-/-
U 10	6	-/-	-/-	6	-/-	-/-	5	-/-	-/-	5	-/-	-/-	5	-/-	-/-
U 12	4	-/-	2 (12, 15)	5	-/-	2 (13, 19)	8	-/-	3 (3, 19, 23)	7	-/-	2 (9, 20)	6	-/-	1 (11)
U 12 wbl.	0	-/-	-/-	1	-/-	1 (8)	2	-/-	2 (10, 13)	0	-/-	-/-	0	-/-	-/-
U 14 ml.	5	1 (6)	-/-	4	4 (4, 5, 8, 9)	1 (8)	4	0	0	5	2 (3, 7)	-/-	5	3 (5, 9, 9)	-/-
U 14 wbl.	3	0	-/-	5	1 (6)	-/-	3	0	0	3	0	-/-	2	0	-/-
U 16 ml.	3	-/-	1 (24)	3	-/-	2 (16, 20)	7	-/-	2 (13, 21)	4	-/-	2 (15, 20)	3	-/-	1 (21)
U 16 wbl.	2	-/-	1 (13)	3	-/-	1 (11)	2	-/-	-/-	2	-/-	1 (19)	3	-/-	3 (3, 19)
U 18 ml.	4	1 (3)	-/-	3	1 (4)	-/-	4	2 (7, 7)	-/-	5	1 (7)	-/-	4	2 (2, 5)	1 (1)
U 18 wbl.	5	0	-/-	3	1 (7)	-/-	3	1 (6)	-/-	3	1 (9)	-/-	2	0	-/-
ges./ Durchschnitt (Platz):	37	0,5 (4,5)	1,33 (16)	38	1,75 (6,14)	1,5 (14,5)	43	0,75 (6,67)	2,33 (14,57)	39	0,5 (6,5)	1,67 (16,6)	33		

Spielklasse	Hallensaison 2010/2011			Hallensaison 2011/2012			Hallensaison 2012/2013			Hallensaison 2013/2014			Hallensaison 2014/2015		
	teiln. Teams	davon NDM-TN	davon DM-TN	teiln. Teams	davon NDM-TN	davon DM-TN	teiln. Teams	davon NDM-TN	davon DM-TN	teiln. Teams	davon NDM-TN	davon DM-TN	teiln. Teams	davon NDM-TN	davon DM-TN
U 8	6	-/-	-/-	3	-/-	-/-	4	-/-	-/-	3	-/-	-/-			
U 10	6	-/-	-/-	6	-/-	-/-	5	-/-	-/-	5	-/-	-/-			
U 12	5	-/-	-/-	7	-/-	-/-	8	-/-	-/-	5	-/-	-/-			
U 12 wbl.	0	-/-	-/-	0	-/-	-/-	0	-/-	-/-	0	-/-	-/-			
U 14 ml.	7	2 (7, 9)	-/-	6	2 (7, 7)	-/-	4	2 (5, 6)	-/-	4	2 (2, 6)	1 (5)			
U 14 wbl.	4	2 (9, 9)	-/-	4	1 (9)	-/-	3	2 (7, 9)	-/-	3	2 (7, 7)	-/-			
U 16 ml.	4	1 (9)	-/-	5	3 (6, 7, 7)	-/-	5	2 (4, 5)	-/-	4	2 (4, 7)	-/-			
U 16 wbl.	3	1 (9)	-/-	3	2 (9, 9)	-/-	1	0	-/-	2	1 (6)	-/-			
U 18 ml.	3	2 (7, 9)	-/-	4	2 (6, 9)	-/-	5	3 (4, 7, 9)	-/-	5	2 (5, 9)	-/-			
U 18 wbl.	3	2 (7, 7)	-/-	3	1 (7)	-/-	3	0	-/-	2	1 (7)	-/-			
ges./ Durchschnitt (Platz):	41	1,67 (8,2)		41	1,83 (7,54)		38	1,5 (6,22)		33			0		

Turngau Minden-Ravensberg Gaufachwart Faustball

Im Turngau M-R. wird noch in einer Gaurunde gespielt.

6-8 Mannschaften, aller Altersklassen, beiderlei Geschlechts spielt in der Halle eine Gaurunde aus.

Nur in Spenge und Wöhren wird außerhalb des Gaus gespielt.

Beim TuS Spenge kann die hervorragende Jugendarbeit leider nur teilweise in den Seniorenbereich geführt werden.

Beim HV Wöhren ist die Seniorenarbeit sehr gut. Bei der Jugendarbeit ist z.Z. ein kleiner Funken am Horizont zu erkennen.

Westfälischer Turnerbund Landesschiedsrichterwart Faustball

Das Schiedsrichterwesen ist leider auf dem Rückmarsch. Wie in der DFBL, finden sich auch im WTB immer weniger Schiedsrichter für überregionale Aufgaben. Beim Jugend-Pokal musste sich der WTB schon einen Schiedsrichter „leihen“.

Auch 2013/2014 konnten Schiedsrichter Lehrgänge durchgeführt werden. Der Fall „Siegerland“ konnte auch gelöst werden. Dank an Thomas

ZUR KLARHEIT: Alle Schiedsrichterlehrgänge werden ca.6-8 Wochen vorher von mir ausgeschrieben und wenn möglich, auch auf der WTB-Seite veröffentlicht.

C-Schiedsrichterlehrgänge können auch von Irina Gaertner, Thomas Langer und Fritz Lehnhart durchgeführt werden.

Bei B-Schiedsrichterlehrgängen will ich dabei sein, da diese Schiedsrichter auch im Rahmen der DFBL zum Einsatz kommen. Im Rahmen dieser Lehrgänge ist auch eine A-Schiedsrichterfortbildung möglich.

A-Schiedsrichterlehrgänge können jederzeit auf einer Meisterschaft –NDM, DM – durchgeführt werden. Hier ist aber ein größerer Vorlauf, mindestens 6 Monate, erforderlich.

In der Feldsaison musste leider einem Schiedsrichter die Lizenz entzogen werden. Der Schiedsrichter hat auf den Lizenz Entzug von mir, NICHT reagiert, so dass die Maßnahme damit abgeschlossen ist.

Bedauerlich ist das einige, auch Fachausschussmitglieder, ohne Kenntnis der Lage und ohne Rücksprache mit mir, darauf öffentlich reagiert haben, und dies sehr negativ. Dies auch unter Kindern und Eltern auf dem Sportplatz zu machen, hat mich sehr enttäuscht und wird auch die weitere Zusammenarbeit erschweren.

Allgemein darf man die Leistung der Westfälischen Schiedsrichter, die ich auf den Norddeutschen Meisterschaften sehen durfte, auch im Vergleich, als gut bezeichnen.

Hartmut Dehne

WTB Faustball				Rahmenspielplan Feld 2015 (FINAL)													Stand : 25. Okt. 2014 (TL)				
		Männer			Frauen			Senioren					Jugend (weibl. + männl.)								
Dat	Mon	BL	VL	LL	BL	VL	LL	35	45	55	60	F30	U18	U16	U14	U12	U10	U8			
11.	04.																				Osterferien NRW
12.	04.																				30.03.15 - 10.04.15
18.	04.																				
19.	04.																				
25.	04.												M								
26.	04.														M						
02.	05.	1./2.	M			M										M					
03.	05.	1.		M	1./2.		M							M							
09.	05.	1./2.						M	M						M						
10.	05.	1.			1./2.								M								
16.	05.	1./2.		M			M									M					Himmelfahrt 14.5.
17.	05.		M		1./2.	M								M							
23.	05.																				Pfingst-
24.	05.																				Wochenende
30.	05.	1./2.		M			M	M	M			M									
31.	05.	1.	M		1./2.	M									M						
06.	06.																				NRW-Landesturnfest 3.-6. Jun
07.	06.							E	E			E									Nationalmannsch.-Lehrg
13.	06.	1./2.		M	1.		M									M					
14.	06.		M		2.	M								M							
20.	06.	1./2.			1.									M							WTB-Lehrgang
21.	06.	1.			2.			M	M												
27.	06.	1./2.			1.																Sommerferien NRW
28.	06.	1.			2.																29.06.15 - 11.08.15
04.	07.											NDM									
05.	07.											NDM									
11.	07.																				
12.	07.																				
18.	07.	1./2.			1.																
19.	07.				2.																
25.	07.	1.										DM									
26.	07.											DM									
01.	08.	1./ABL1												NDM							
02.	08.	ABL1												NDM							
08.	08.		ABL2			ABL2															
09.	08.		ABL2			ABL2															
15.	08.	DM			DM																
16.	08.	DM			DM																
22.	08.							NDM	NDM	NDM		NDM				NDM					
23.	08.							NDM	NDM	NDM		NDM				NDM					
29.	08.																				
30.	08.																				
05.	09.													DM							
06.	09.													DM							
12.	09.							DM	DM	DM		DM				DM					
13.	09.							DM	DM	DM		DM				DM					
19.	09.													DLP		DLP					Deutschlandpokal
20.	09.													DLP		DLP					Deutschlandpokal
26.	09.																				
27.	09.																				
03.	10.																				Herbstferien NRW
04.	10.																				05.10.15 - 16.10.15

Legende: BL= Bundesliga VL=Verbandsliga LL=Landesliga U18/U16=Jugend U14/U12=Schüler U10/U8=Minis
M = Meisterschaftsspieltag E=Ersatz RGM= Norddeutsche Meisterschaft DM/EM/WM = Deutsche/Europa-/Weltmeisterschaft
DP=Deutschlandpokal (DM der Mitgliedsverbände) ABL= Aufstiegsspiele BL
<- farbliche Markierung = Ferienzeit mit Randwochenenden

WTB Faustball			Rahmenspielplan Halle 2015/2016 (ENTWURF)													Stand : 10.2014 (TL)			
Datum	Männer			Frauen			Senioren			Jugend (weibl. + männl.)							Herbstferien NRW		
	BL	VL	LL	BL	VL	LL	35	45	55	60	F30	U18	U16	U14	U12	U10	U8	05.10.15 - 16.10.2015	
24. Okt. 15																			
25. Okt. 15																			
31. Okt. 15	2.																		
1. Nov. 15		M		1./2.															Allerheiligen
7. Nov. 15							M	M											
8. Nov. 15	2.			1./2.	M						M				M				
14. Nov. 15			M			E													
15. Nov. 15												M							
21. Nov. 15																			WM Männer Argentinien
22. Nov. 15																			17.-22. Nov
28. Nov. 15																			Senioren-WM Chile
29. Nov. 15											M				M				27.-29. Nov
5. Dez. 15	1./2.		M						M					M					
6. Dez. 15		M		1./2.															
12. Dez. 15	1./2.					M	M	M											
13. Dez. 15	1.			1./2.	M														
19. Dez. 15	1./2.		E									M							
20. Dez. 15				1./2.															
26. Dez. 15																			Weihnachtsferien NRW
27. Dez. 15																			23.12.2015 - 06.01.2016
2. Jan. 16																			
3. Jan. 16																			
9. Jan. 16	1.		M			M													
10. Jan. 16		M				M								M					
16. Jan. 16	1./2.						M	M			M								
17. Jan. 16				1./2.							M				M				
23. Jan. 16	1./2.		M			M													
24. Jan. 16		M		1./2.	M									M					
30. Jan. 16	1./2.						E	E					M						
31. Jan. 16	1.			1./2.															
6. Feb. 16	1.																		Fastnacht
7. Feb. 16																			
13. Feb. 16	1. ABL(1.)																		?? WTB-Pokal Endrunde
14. Feb. 16	ABL(1.)																		
20. Feb. 16	1.						?NDM	?NDM			?NDM	?NDM							
21. Feb. 16	1.						?NDM	?NDM			?NDM	?NDM							
27. Feb. 16		ABL(2.)									?NDM				?NDM				
28. Feb. 16	1.	ABL(2.)									?NDM				?NDM				
5. Mrz. 16				DM							?NDM				?NDM				
6. Mrz. 16				DM							?NDM				?NDM				
12. Mrz. 16	DM																		
13. Mrz. 16	DM																		
19. Mrz. 16								DM			?DM				?DM				Osterferien NRW
20. Mrz. 16								DM			?DM				?DM				21.03.2016 -01.04.2016
26. Mrz. 16																			
27. Mrz. 16																			Ostern
2. Apr. 16											DM		?DM	DM					
3. Apr. 16											DM		?DM	DM					
9. Apr. 16							?DM							DM					
10. Apr. 16							?DM							DM					
16. Apr. 16																			
17. Apr. 16																			

Legende: BL=Bundesliga VL=Verbandsliga LL=Landesliga U18/U16=Jugend U14/U12=Schüler U10/U8=Minis
M = Meisterschaftsspieltag RGM= Norddeutsche Meisterschaft DM/EM/WM = Deutsche/Europa-/Weltmeisterschaft
DP=Deutschlandpokal (DM der Mitgliedsverbände) ABL= Aufstiegsspiele BL
<- farbliche Markierung = Ferienzeit mit Randwochenenden